

# ПАМЯТЬ

КРАЕВЕДЧЕСКАЯ СТРАНИЦА Выпуск № 5 (285)

## Записки музейного хранителя

*Хочется поделиться с приозерцами музейными новостями, ведь речь пойдёт о приятном, о желании людей наполнить коллекцию музея ценными предметами.*

Но приём предмета довольно длительный процесс в современных условиях, нужно обосновать необходимость принятия именно

этого артефакта в фонды музея. И, наконец, пройдя все этапы, предмет вливается в музейное собрание, которое принадлежит госу-

дарству. Ему присваивается статус музейного предмета, а это - извлечённый из реальной действительности предмет, включённый в му-

зейное собрание и способный длительно сохраняться.

В настоящий момент в музее открылась временная выставка, на которой представлены предметы, недавно поступившие в фонды. Скажем о них несколько слов.

## Кукла Кайса в народном костюме прихода города Кякисалми (Приозерск)

*Эту куклу подарила уроженка города Кексгольма-Кякисалми (Приозерск) Мария Христовна Линдберг (в девичестве Варфоломеева; 1918-2018).*

Костюм ручной работы полностью соответствует образцу народного костюма, бытовавшего в Кякисалмском приходе. Это белая рубашка прямого покроя с длинным рукавом и круглым вырезом, ворот и обшлага рукавов украшает чёрно-красная зигзагообразная вышивка, разрез ворота застёгивается большой круглой брошью серебряного цвета. В реальности это должна быть серебряная фибула.

Металлические застёжки-

фибулы в виде шпильки или застёжки с иглой были массово распространены по всей Европе. Они имели как практическое, так и прикладное значение - служили как для скрепления одежды, так и для украшения. Их носили и мужчины, и женщины. В карельском костюме они тоже обязательны.

Поверх рубашки надевался лиф из красного сукна, к нему крепилась чёрная шерстяная юбка в мелкую складочку. Белый пере-



дник украшен чередующимися полосами вышивки и кружев, края его тоже отделаны кружевом. На талии передник завязывается плетёным пояском.

Дополняют костюм белые трикотажные чулки, белые панталоны, которые спускаются ниже колен, и чёрные кожаные туфли.

В таких нарядах карельские женщины шеголяли в праздники. И ещё лет двадцать тому назад, когда в крепости проходил совместный праздник «Летний день в Старой крепости», гости из Финляндии были в таких нарядах.

На снимке: кукла Кайса.

## Русские петушки

*Глиняных петушков делали на Карельском перешейке в Красном Селе, сейчас это посёлок Красносельское Выборгского района Ленинградской области.*



сивые разноцветные свистульки-петушки. Впоследствии мастера преобразовали эти свистульки, приделав к ним ножки-подставки.

Даже в настоящее время петушков своеобразной формы в Финляндии продолжают называть «кююрёля» - «русские петушки». Но теперь их чаще всего покупают в качестве украшения, которое можно поставить на полочку или в шкаф.

Глиняные игрушки, которые передали в наш музей, были найдены в Выборгском районе, между посёлками Красносельское и Барышево. Они не прошли завершающие стадии отделки: не обожжены и не покрашены. Но это изделия, изготовленные на Карельском перешейке более 70 лет тому назад.

Из них свистулька только одна, потому что есть два отверстия для воспроизведения звука.

Есть ещё курочка в лукошке, которая сидит на яйцах, и собачка с пушистым хвостом.

На снимке: глиняные игрушки «кююрёля».



ляндию, то, зная неблагоприятные качества здешней почвы, он хотел из переселенцев образовать сословие не столько земледельческое, сколько ремесленное, и потому переводил сюда преимущественно

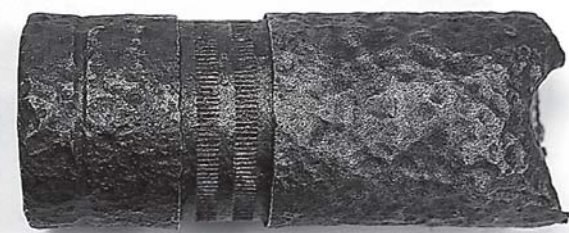
## Корпус шрапнельного снаряда к пушке Норденфельда

*На мысу Патониemi (Лесной) в Громовском сельском поселении шли серьёзные бои. Там был расположен четырёхорудийный дот, входивший в состав оборонительных сооружений линии Маннергейма.*

В ноябре 2019 года там был найден корпус шрапнельного снаряда к 57-миллиметровой пушке Норденфельда, который даритель передал в музей.

57-мм береговая пушка была разработана фирмой «Максим-Норденфельд». На вооружение Русской береговой артиллерии была принята в феврале 1892 года. Береговая пушка Норденфельда устанавливалась на тумбовом стационарном лафете. 57-мм пушки Норденфельда использовались в ходе гражданской войны 1918 года в Финляндии, потом оставались на вооружении до 1950-х годов.

На снимке: корпус шрапнельного снаряда к пушке Норденфельда.



## Ручной пожарный ствол

*Пожарный ствол - это устройство для формирования струи воды или пены и направления в зону горения. Его устаревшее название - брандспойт, что в переводе с голландского означает пожарный насос. Но применялся он не только при тушении пожаров, но и при поливке улиц, мытье палубы.*

Подобные пожарные стволы изготавливались на московском заводе «Армастрест» в конце 1920-х годов. Корпус его медный, вспрыск и полугайка латунные.

Со слов дарителя, этот пожарный ствол был найден в черте города Приозерска, с большой долей вероятности можно считать, что он использовался в городской пожарной.

На снимке: ручной пожарный ствол.



## Старинный накосник

*Житель Раздолья Максим Васильев передал в музей необычный предмет, найденный им на окраине Приозерска.*

Сначала мы не могли понять, что это такое - на узкой полоске ткани нашитые расплюснутые монеты. Было видно, что это ручная работа. Обратились к специалистам в Российский этнографический музей и получили ответ, что это накосник - часть женского головного убора, украшение косы. Причём данный накосник является характерным накосным украшением для тюркских народов Поволжья и Приуралья. Он был обязательным элементом убора женщин всех возрастных групп либо девушек брачного возраста и молодых женщин.

На снимке: накосник, переданный Максимом Васильевым.

